

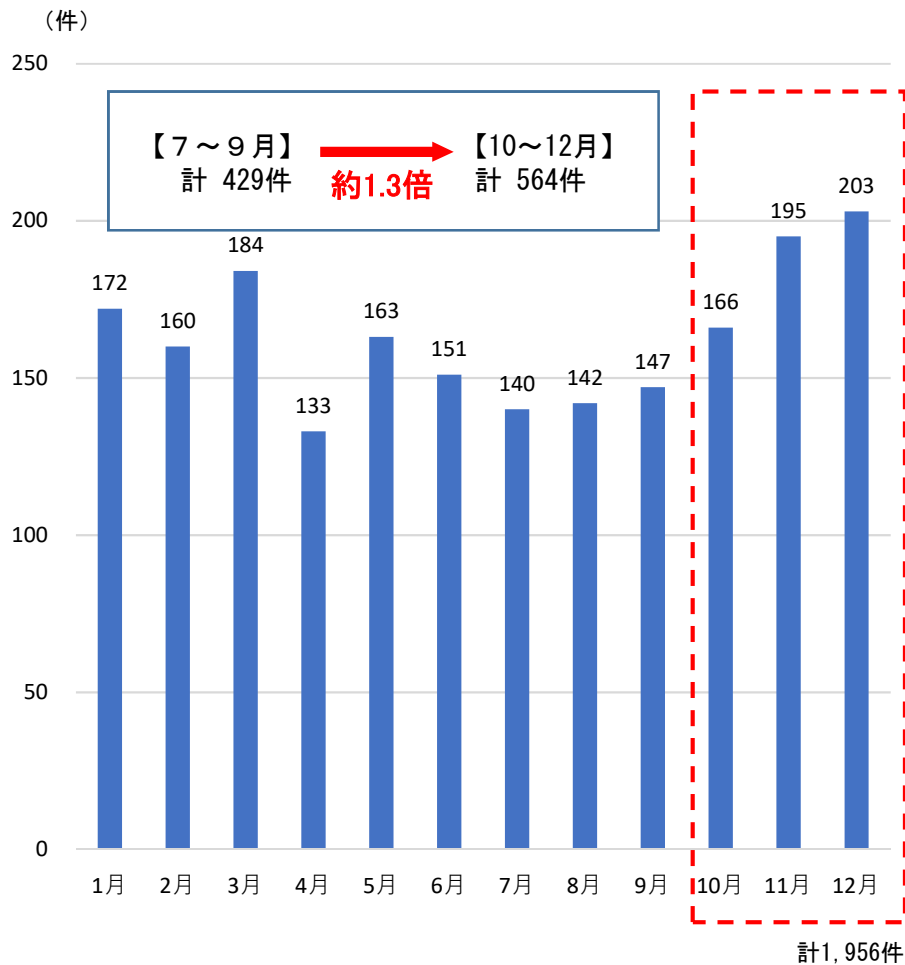
# 薄暮時間帯の交通事故及び飲酒事故の特徴

令和4年9月21日  
交通企画課分析係

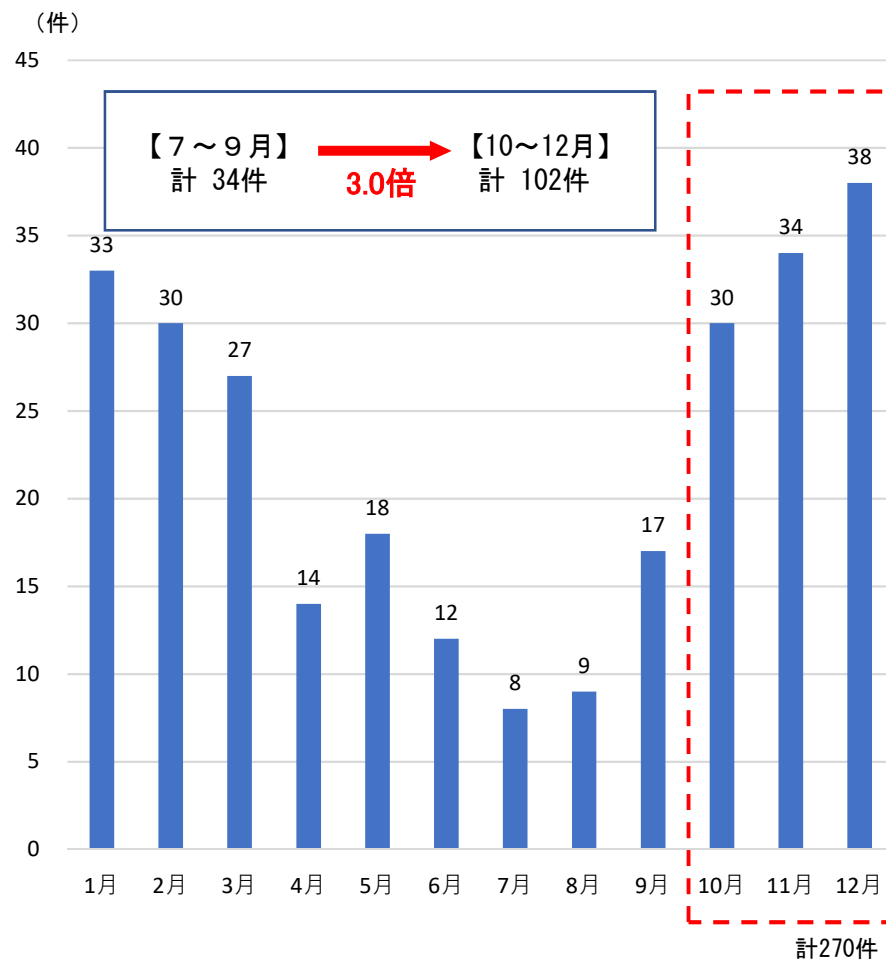
- (注)・本資料は、令和4年9月16日までに入手したデータにより作成したものである。  
・数値は単位未満で四捨五入してあるため、合計等が内訳の数値と一致しない場合がある。

# ○ 月別交通死亡重傷事故の状況

月別交通死亡重傷事故件数  
【平成29年～令和3年合計】



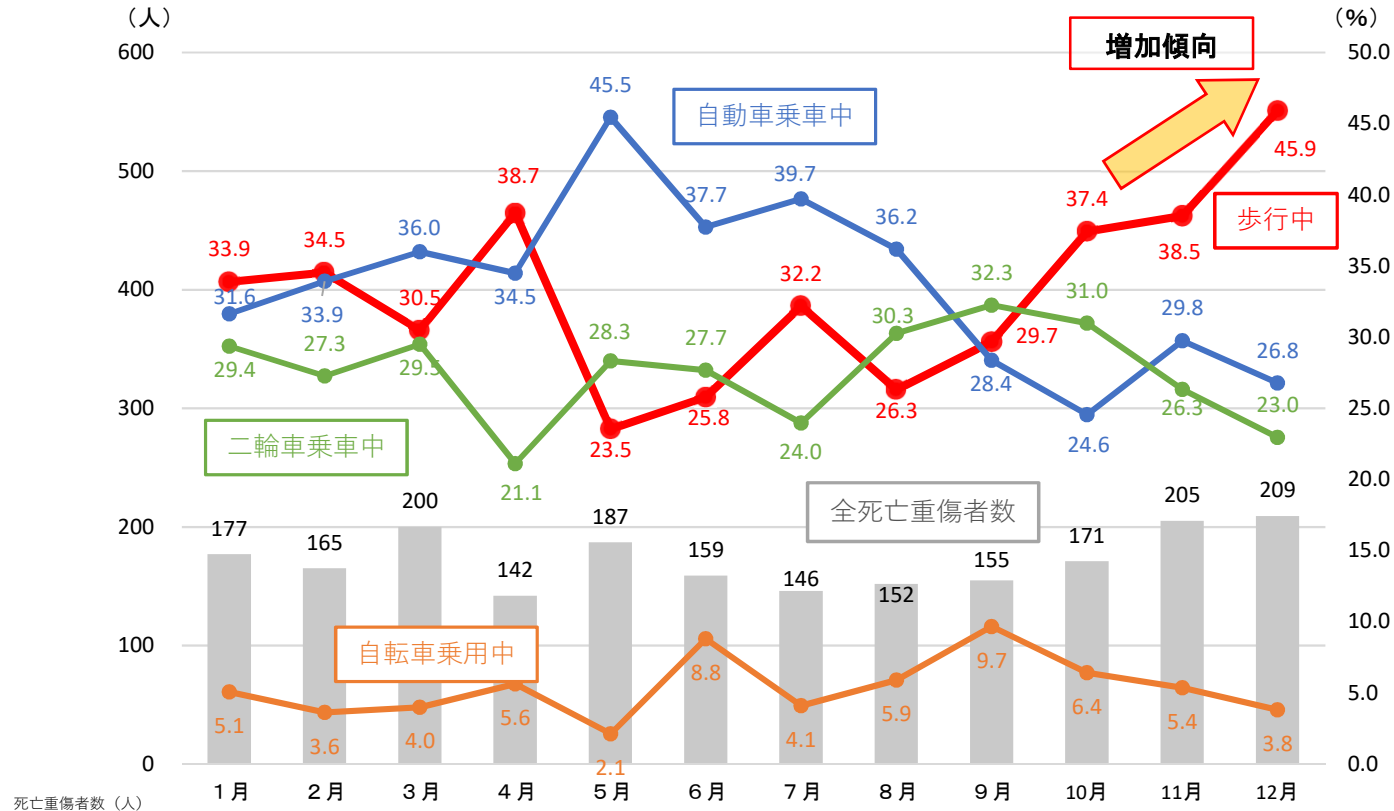
月別交通死亡重傷事故件数（薄暮時間帯）  
【平成29年～令和3年合計】



(注)・本資料は、令和4年7月21日までに入手したデータにより作成したものである。以下同じ。  
・「薄暮時間帯」とは、日の入り時刻の前後1時間をいう(日の入り時刻は、各日の各都道府県の都道府県庁所在地(北海道は各方面本部所在地を含む。)の国立天文台天文情報センター暦計算室の計算による日の入り時刻による。)。以下同じ。

# ○ 月別・状態別死亡重傷者数の状況

## 月別状態別死亡重傷者数・構成率の推移 【平成29年～令和3年合計】

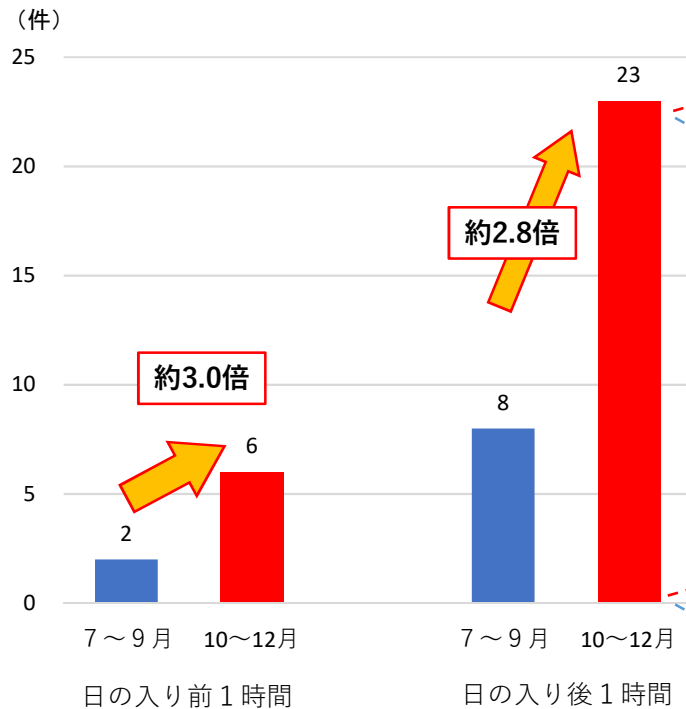


状態	1月	2月	3月	4月	5月	6月	7月	8月	9月	10月	11月	12月
歩行中	60	57	61	55	44	41	47	40	46	64	79	96
自動車乗車中	56	56	72	49	85	60	58	55	44	42	61	56
二輪車乗車中	52	45	59	30	53	44	35	46	50	53	54	48
自転車乗用中	9	6	8	8	4	14	6	9	15	11	11	8
その他	0	1	0	0	1	0	0	2	0	1	0	1
合計	177	165	200	142	187	159	146	152	155	171	205	209

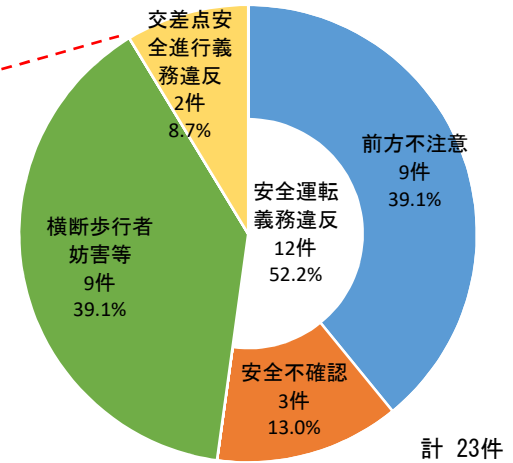
(注)・構成率は全死亡重傷者数に占める割合である。  
・数値は単位未満で四捨五入してあるため、合計等が内訳の数値と一致しない場合がある。以下同じ。

# ○ 薄暮時間帯における自動車対横断中歩行者死亡重傷事故の状況

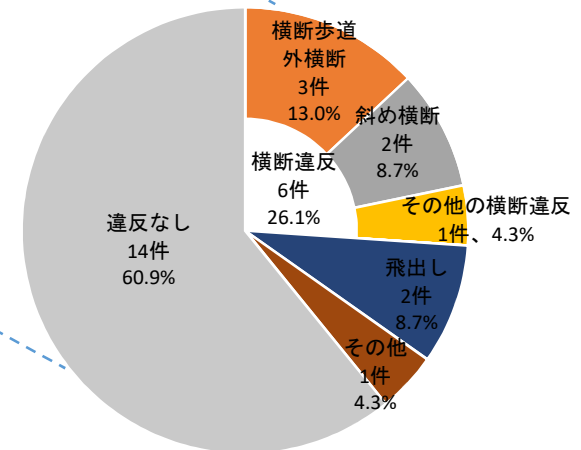
自動車対横断中歩行者死亡重傷事故件数  
【平成29年～令和3年合計】



【自動車の法令違反】



【歩行者の法令違反】

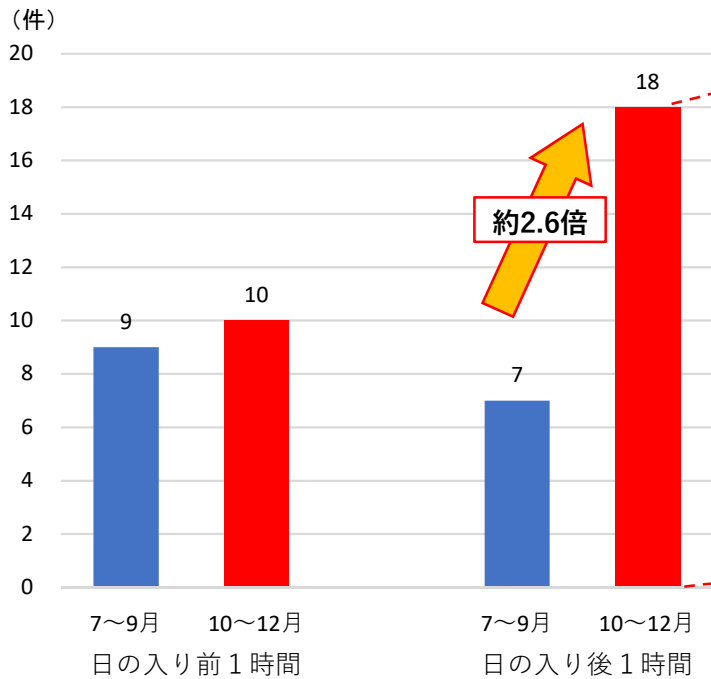


(注)・自動車対横断中歩行者事故において歩行者(第1・第2当事者)が死亡又は重傷を負った件数を計上。

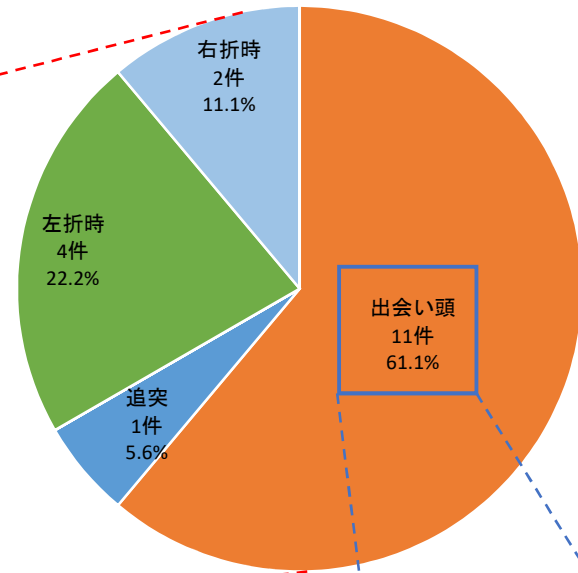
計 23件

# ○ 薄暮時間帯における自動車対自転車事故の状況

自動車対自転車事故件数  
【平成29年～令和3年合計】

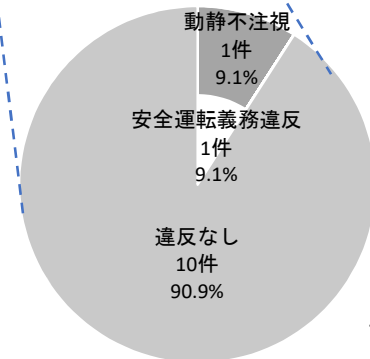


【事故類型】



計 18件

【参考】【出会い頭事故の自転車の法令違反】

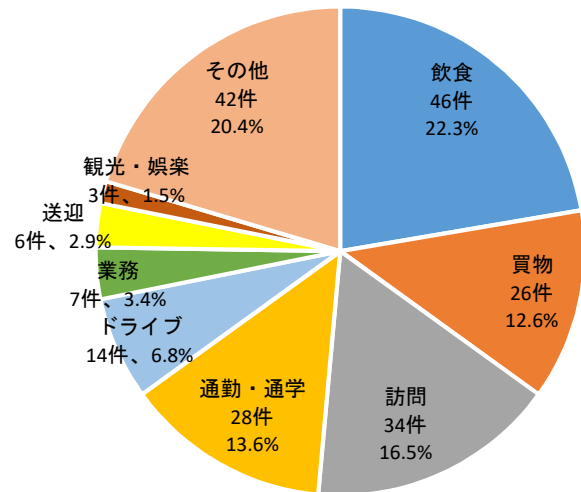


計 11件

(注)・自動車対自転車事故において自転車乗用者(第1・第2当事者)が死亡又は負傷を負った件数を計上。

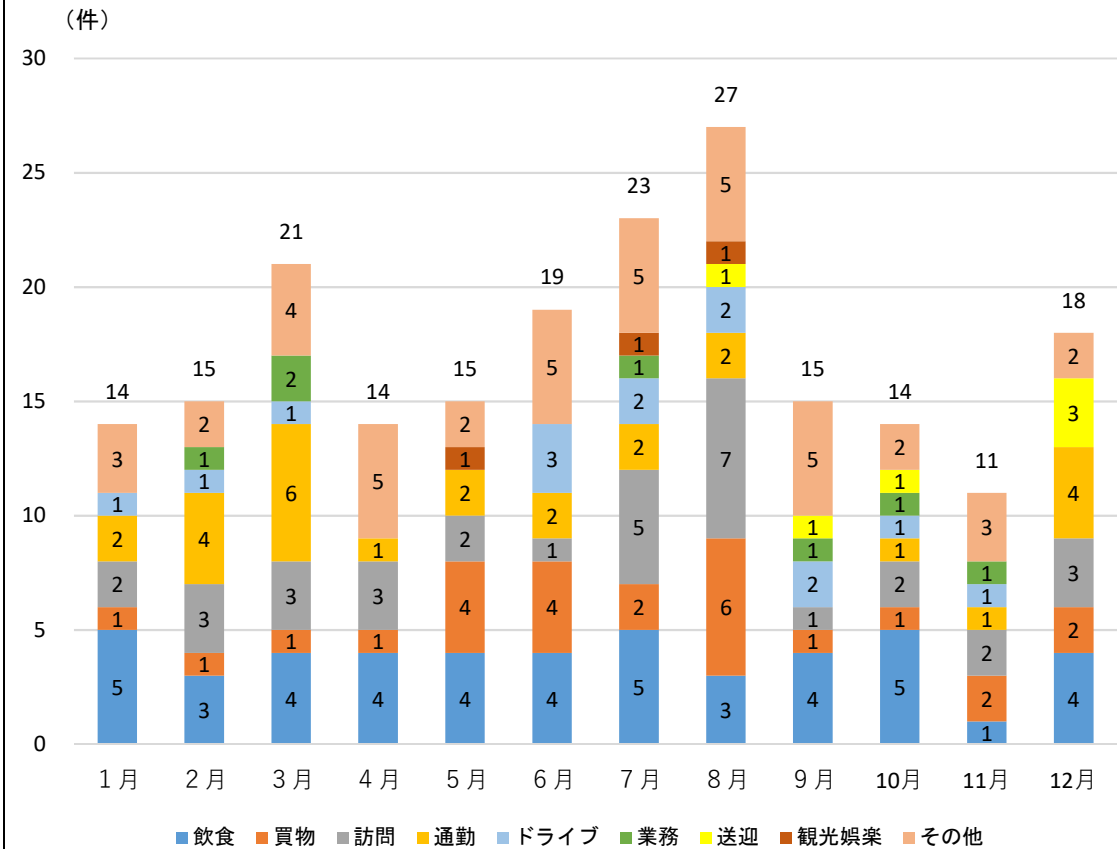
# ○ 飲酒運転事故の状況

通行目的別飲酒事故件数  
【平成29年～令和3年合計】



計 206件

月別・通行目的別飲酒事故件数  
【平成29年～令和3年合計】



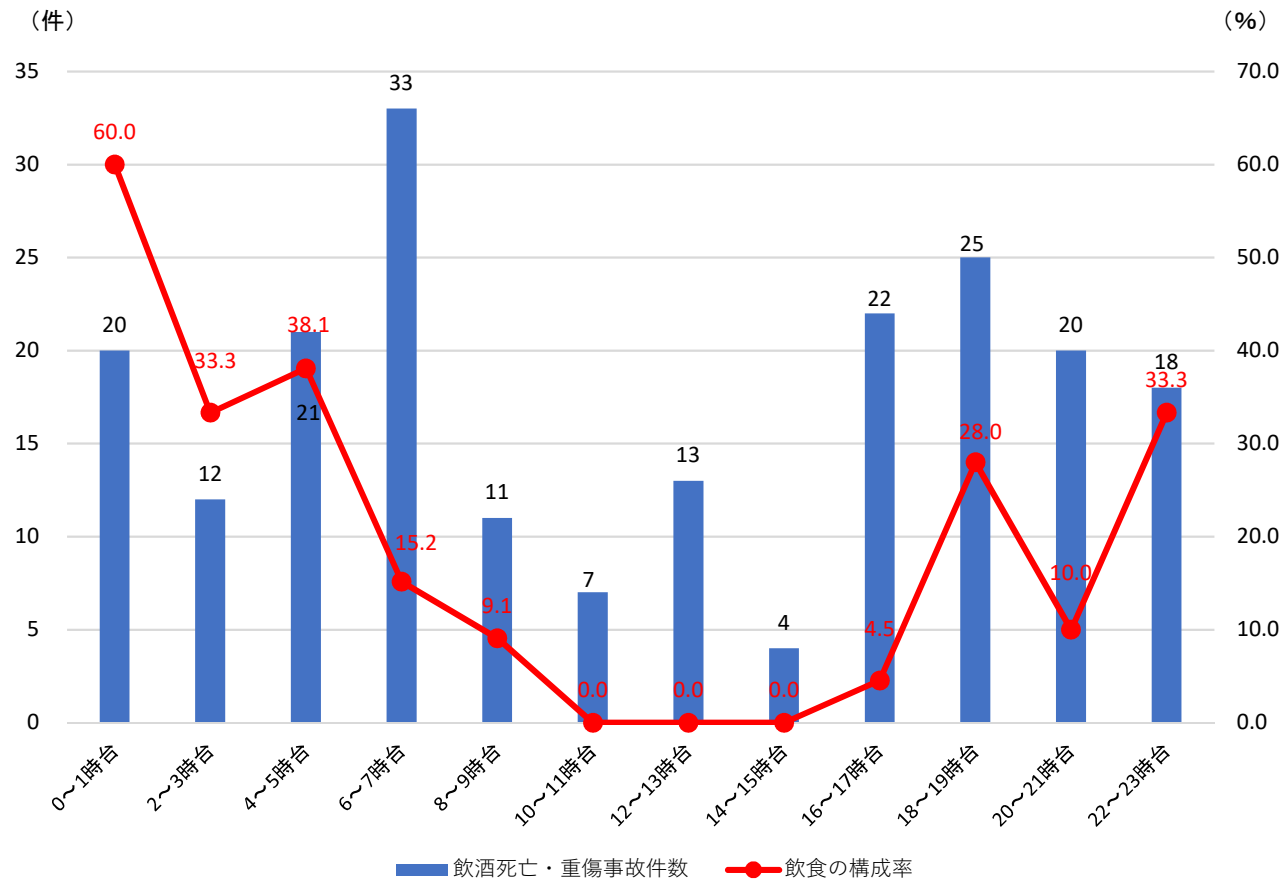
(注)・第1当事者が原付以上の件数である。

・「飲酒事故」とは、第1当事者の飲酒状況が酒酔い、酒気帯び、基準以下、検知不能のいずれかに該当する場合の事故をいう。

・通行目的は、その目的を果たして帰る途中(復路)であっても、他に目的がない場合は往路の目的となる。

# ○ 飲酒運転事故の状況

時間帯別・通行目的別飲酒事故件数  
【平成29年～令和3年合計】



(注)・第1当事者が原付以上の件数である。

- ・「飲酒事故」とは、第1当事者の飲酒状況が酒酔い、酒気帯び、基準以下、検知不能のいずれかに該当する場合の事故をいう。
- ・通行目的は、その目的を果たして帰る途中(復路)であっても、他に目的がない場合は往路の目的となる。
- ・「飲食の構成率」とは、各時台の事故件数のうち、第1当事者の通行目的が飲食の割合をいう。